

Документ подписан простой электронной подписью
Информация о владельце:
ФИО: Гарант Максим Алексеевич
Должность: Ректор
Дата подписания: 14.12.2023 14:01:28
Уникальный программный ключ:
7708e7a47e66a8ee02711b298d7e78bd1e40bf88

Приложение
к рабочей программе дисциплины

ОЦЕНОЧНЫЕ МАТЕРИАЛЫ ДЛЯ ПРОМЕЖУТОЧНОЙ АТТЕСТАЦИИ ПО ДИСЦИПЛИНЕ (МОДУЛЮ)

Строительная механика

(наименование дисциплины(модуля))

Направление подготовки / специальность

23.05.01 НАЗЕМНЫЕ ТРАНСПОРТНО-ТЕХНОЛОГИЧЕСКИЕ СРЕДСТВА

(код и наименование)

Направленность (профиль)

№ 2 "Подъемно-транспортные, строительные, дорожные средства и оборудование"

(наименование)

Содержание

1. Пояснительная записка.
2. Типовые контрольные задания или иные материалы для оценки знаний, умений, навыков и (или) опыта деятельности, характеризующих уровень сформированности компетенций.
3. Методические материалы, определяющие процедуру и критерии оценивания сформированности компетенций при проведении промежуточной аттестации.

1. Пояснительная записка

Цель промежуточной аттестации – оценивание промежуточных и окончательных результатов обучения по дисциплине, обеспечивающих достижение планируемых результатов освоения образовательной программы.

Формы промежуточной аттестации: экзамен (4 семестр).

Перечень компетенций, формируемых в процессе освоения дисциплины

Код и наименование компетенции
ПСК-2.2: способностью проводить теоретические и экспериментальные научные исследования по поиску и проверке новых идей совершенствования средств механизации и автоматизации подъемно-транспортных, строительных и дорожных работ

Результаты обучения по дисциплине, соотнесенные с планируемыми результатами освоения образовательной программы

Код индикатора достижения компетенции	Результаты обучения по дисциплине	Оценочные материалы(семестр 3)
ПСК-2.2: способностью проводить теоретические и экспериментальные научные исследования по поиску и проверке новых идей совершенствования средств механизации и автоматизации подъемно-транспортных, строительных и дорожных работ	Обучающийся знает: - кинематический анализ схем сооружений; - расчет сооружений на неподвижную нагрузку; - расчет сооружений на подвижную нагрузку; - определение перемещений в сооружениях; - расчет статически неопределимых систем.	Примеры тестовых вопросов 1-2 Вопросы к зачету 1-6
	Обучающийся умеет: - составить статическую схему реального сооружения; - выбрать невыгодные сочетания нагрузок; - выполнять статические и прочностные расчеты транспортных сооружений; - пользоваться методами строительной механики для определения усилий, перемещений, углов поворота и т.д.	Задания для экзамена 2.1-2.4
	Обучающийся владеет: - методами работы со справочной литературой методов расчета; - методами использования ЭВМ при выполнении сложных расчетов; - методами использования инженерных методов, т.е. позволяющих получать результат без использования ЭВМ, - типовыми методами анализа напряженного и деформированного состояния элементов конструкций при простых видах нагружений.	Примеры Задания для экзамена 3.1-3.4

Промежуточная аттестация (экзамен) проводится в одной из следующих форм:

- 1) ответ на билет, состоящий из теоретических вопросов и практических заданий
- 2) выполнение тестовых заданий в ЭИОС СамГУПС.

2. Типовые контрольные задания или иные материалы для оценки знаний, умений, навыков и (или) опыта деятельности, характеризующих уровень сформированности компетенций

2.1 Типовые вопросы (тестовые задания) для оценки знаниевого образовательного результата

Проверяемый образовательный результат

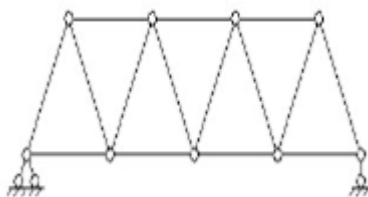
Код индикатора достижения компетенции	Образовательный результат
ПСК-2.2: способностью проводить теоретические и экспериментальные научные исследования по поиску и проверке новых идей совершенствования средств механизации и автоматизации подъемно-транспортных, строительных и дорожных работ	Обучающийся знает: - кинематический анализ схем сооружений; - расчет сооружений на неподвижную нагрузку; - расчет сооружений на подвижную нагрузку; - определение перемещений в сооружениях; - расчет статически неопределимых систем.

Тестирование по дисциплине проводится с использованием тестов на бумажном носителе или ресурсов электронной образовательной среды «Moodle» (режим доступа: <http://do.samgups.ru/moodle/>).

Примеры тестовых заданий:

Вопрос 1: К какому виду относится изображенная на рисунке стержневая система?

- 1) балка;
- 2) рама;
- 3) ферма;
- 4) арка;
- 5) комбинированная система



Вопрос 2: Назовите основные неразрезной балки:

- 1) усилия и реакции в избыточных связях;
- 2) перемещения узлов;
- 3) реакции в избыточных связях и перемещения узлов;
- 4) перемещения по направлению отброшенных связей;
- 5) реакции наложенных связей

неизвестные при расчете

Вопрос 3: Укажите правильную формулировку физического смысла свободных членов канонических уравнений метода перемещений:

- 1) перемещения по направлению отброшенных связей от нагрузки;
- 2) перемещения по направлению отброшенных связей от единичных значений основных неизвестных;
- 3) реакции наложенных связей от нагрузки;
- 4) реакции наложенных связей от единичных смещений;
- 5) реакции наложенных связей от единичных силовых факторов, приложенных по направлению отброшенных связей;
- 6) перемещения по направлению отброшенных связей от единичных смещений наложенных связей

Вопрос 4: К какому виду относится изображенная на рисунке стержневая система?

- 1) балка;
- 2) рама;
- 3) ферма;
- 4) арка;
- 5) комбинированная система



Вопросы для подготовки к зачёту

1. Что такое кинематический анализ?
2. Какие системы называются геометрически неизменяемыми, геометрически изменяемыми и мгновенно изменяемыми?
3. Какая нагрузка называется подвижной?
4. Определение линии влияния?
5. В чем отличие линии влияния от эпюры?
6. Как определяются усилия по линиям влияния?.

2.2 Типовые задания для оценки навыкового образовательного результата

Проверяемый образовательный результат

Код индикатора достижения компетенции	Образовательный результат
ПСК-2.2: способностью проводить теоретические и экспериментальные научные исследования по поиску и проверке новых идей совершенствования средств механизации и автоматизации подъемно-транспортных, строительных и дорожных работ	Обучающийся умеет: <ul style="list-style-type: none"> - составить статическую схему реального сооружения; - выбрать невыгодные сочетания нагрузок; - выполнять статические и прочностные расчеты транспортных сооружений; - пользоваться методами строительной механики для определения усилий, перемещений, углов поворота и т.д.
Задания, выполняемые на экзамене Рассчитать трехшарнирную арку (рис 5) с выбранным по шифру по таблице 1 размерами и нагрузкой: <ol style="list-style-type: none"> 1. Определить опорные реакции. 2. Построить эпюры продольных N, поперечных Q сил и изгибающих моментов M. 3. Построить линии влияния продольной N_k, поперечной Q_k сил и изгибающего момента M_k в сечении «К». 4. Определить усилия N_k, Q_k, M_k по линиям влияния. 	
ПСК-2.2: способностью проводить теоретические и экспериментальные научные исследования по поиску и проверке новых идей совершенствования средств механизации и автоматизации подъемно-транспортных, строительных и дорожных работ	Обучающийся владеет: <ul style="list-style-type: none"> - методами работы со справочной литературой методов расчета; - методами использования ЭВМ при выполнении сложных расчетов; - методами использования инженерных методов, т.е. позволяющих получать результат без использования ЭВМ, - типовыми методами анализа напряженного и деформированного состояния элементов конструкций при простых видах нагружений.

Задания, выполняемые на экзамене

Для фермы с выбранными по шифру из таблицы размерами и нагрузкой требуется:

- 1) определить усилия в заданных стержнях;
- 2) построить линии влияния усилий в тех же стержнях;
- 3) загрузить одну из линий влияния (любую кромелини влияния усилия в вертикальном стержне по выбору студентов) нагрузкой от электровоза ВЛ-22М или тепловоза ТЭ-1 (в соответствии с шифром студента) и найти расчетное усилие в стержне.

2.3. Перечень вопросов для подготовки обучающихся к промежуточной аттестации

Вопросы для подготовки к зачету:

1. Предмет строительной механики.
2. Классификация инженерных сооружений и их расчетных схем.
3. Кинематический анализ схем сооружений.
4. Мгновенно-изменяемые системы.
5. Линии влияния.
6. Построение линий влияния для простых балок.
7. Определение усилий по линиям влияния.
8. Определение расчетного положения подвижной нагрузки.
9. Эквивалентная нагрузка.
10. Многопролетные шарнирные балки.
11. Построение линий влияния для многопролетных шарнирных балок.
12. Трехшарнирные арки и рамы.
13. Определение опорных реакций и внутренних усилий в трехшарнирных системах.
14. Линии влияния опорных реакций и внутренних усилий для трехшарнирных арок.
15. Построение линий влияния с помощью нулевых точек.
16. Особенности расчета трехшарнирных рам.
17. Плоские фермы.
18. Определение усилий в стержнях простых ферм.
19. Условие статической определимости простых ферм. Нулевые стержни.
20. Линии влияния усилий в стержнях простых ферм.
21. Учет собственного веса фермы.
22. Матричная форма определения усилий в стержнях плоских ферм.
23. Расчет ферм с помощью ЭВМ.
24. Сложные фермы.
25. Методы определения усилий в стержнях сложных ферм.
26. Линии влияния усилий в стержнях сложных ферм.
27. Общие теоремы об упругих системах.
28. Принцип возможных перемещений для упруго-деформируемых систем.
29. Общая формула для определения перемещений в плоских стержневых системах.

30. Определение перемещений в системах, работающих в основном на изгиб. Методы вычисления интегралов Мора.
31. Определение перемещений в фермах.
32. Матричная форма определения перемещений.
33. Определение перемещений с помощью ЭВМ.
34. Определение температурных перемещений и перемещений, вызванных смещением опор.
35. Статически неопределимые системы.
36. Степень статической неопределимости.
37. Основная система и канонические уравнения метода сил.
38. Расчет рам методом сил.
39. Матричная форма метода сил. Расчет рам методом сил с помощью ЭВМ.
40. Особенности расчета симметричных рам.
41. Вычисление перемещений в статически неопределимых системах.
42. Расчет рам на действие температуры и на смещение опор.
43. Неразрезные балки.
44. Уравнение трех моментов.
45. Статически неопределимые фермы.
46. Расчет статически неопределимых ферм.
47. Статически неопределимые арки.
48. Расчет двухшарнирных арок.
49. Расчет бесшарнирных арок.
50. Расчет комбинированных систем.

Вопросы для подготовки к экзамену

1. Метод перемещений.
2. Степень кинематической неопределимости.
3. Основная система и канонические уравнения метода перемещений.
4. Расчет рам методом перемещений.
5. Матричная форма метода перемещений.
6. Расчет рам методом перемещений с помощью ЭВМ.
7. Применение метода перемещений к расчету неразрезных балок.
8. Смешанный и комбинированный методы расчета рам.
9. Пространственные системы.
10. Расчет пространственных ферм.
11. Определение перемещений в статически определимых пространственных рамах.
12. Расчет статически неопределимых плоско-пространственных рам методом сил.
13. Основные понятия предельного состояния.

14. Диаграмма Прандтля.
15. Предельное состояние ферм.
16. Пластический шарнир.
17. Предельное состояние статически неопределимых балок.
18. Предельное состояние рам и арок.
19. Геометрическая нелинейность.
20. Малые деформации и большие перемещения.
21. Расчет сооружений с учетом геометрической нелинейности.
22. Опоры плоских стержневых систем.
23. Построение линий влияния при узловой передаче усилия.
24. Определение изгибающих моментов, поперечных и продольных сил в сечениях трехшарнирной арки.
25. Расчет арок с затяжкой.
26. Определение коэффициентов и свободных членов канонических уравнений метода перемещений.
27. Определение коэффициентов и свободных членов канонических уравнений метода сил.
28. Основные понятия о динамических нагрузках.
29. Виды динамических нагрузок.
30. Степени свободы упругих систем.
31. Способы составления дифференциальных уравнений движения систем.
32. Свободные колебания систем с одной степенью свободы.
33. Частота и период колебаний.
34. Вынужденные колебания систем с одной степенью свободы.
35. Коэффициент динамичности.
36. Свободные колебания.
37. Свободные колебания при наличии сил сопротивления.
38. Затухающие колебания инженерных сооружений.
39. Вынужденные колебания систем с одной степенью свободы при наличии сил сопротивления.
40. Действие кратковременной нагрузки на систему с одной степенью свободы.
41. Ударный резонанс.
42. Действие постоянной внезапно приложенной силы на систему с одной степенью свободы.
43. Общие положения теории устойчивости.
44. Общая формула для критической нагрузки сжатого стержня.
45. Потеря устойчивости при повышении температуры.
46. Основные допущения, принимаемые при расчете рам на устойчивость.
47. Основная система и канонические уравнения метода перемещений при расчете на устойчивость.
48. Определение коэффициентов канонических уравнений с помощью специальных таблиц.
49. Уравнение устойчивости и его решение.

50. Определение критической нагрузки

3. Методические материалы, определяющие процедуру и критерии оценивания сформированности компетенций при проведении промежуточной аттестации

Критерии формирования оценок по ответам на вопросы, выполнению тестовых заданий

- оценка **«отлично»** выставляется обучающемуся, если количество правильных ответов на вопросы составляет 100 – 90% от общего объема заданных вопросов;
- оценка **«хорошо»** выставляется обучающемуся, если количество правильных ответов на вопросы – 89 – 76% от общего объема заданных вопросов;
- оценка **«удовлетворительно»** выставляется обучающемуся, если количество правильных ответов на тестовые вопросы – 75–60 % от общего объема заданных вопросов; - оценка **«неудовлетворительно»** выставляется обучающемуся, если количество правильных ответов – менее 60% от общего объема заданных вопросов.

Критерии формирования оценок по результатам выполнения заданий

«Отлично/зачтено» – ставится за работу, выполненную полностью без ошибок и недочетов.

«Хорошо/зачтено» – ставится за работу, выполненную полностью, но при наличии в ней не более одной негрубой ошибки и одного недочета, не более трех недочетов. **«Удовлетворительно/зачтено»** – ставится за работу, если обучающийся правильно выполнил не менее 2/3 всей работы или допустил не более одной грубой ошибки и двух недочетов, не более одной грубой и одной негрубой ошибки, не более трех негрубых ошибок, одной негрубой ошибки и двух недочетов.

«Неудовлетворительно/не зачтено» – ставится за работу, если число ошибок и недочетов превысило норму для оценки «удовлетворительно» или правильно выполнено менее 2/3 всей работы.

Виды ошибок: - грубые ошибки: незнание основных понятий, правил, норм; незнание приемов решения задач; ошибки, показывающие неправильное понимание условия предложенного задания. - негрубые ошибки: неточности формулировок, определений; нерациональный выбор хода решения. - недочеты: нерациональные приемы выполнения задания; отдельные погрешности в формулировке выводов; небрежное выполнение задания.

Критерии формирования оценок по экзамену

«Отлично» – студент приобрел необходимые умения и навыки, продемонстрировал навык практического применения полученных знаний, не допустил логических и фактических ошибок.

«Хорошо» – студент приобрел необходимые умения и навыки, продемонстрировал навык практического применения полученных знаний; допустил незначительные ошибки и неточности.

«Удовлетворительно» – студент допустил существенные ошибки.

«Неудовлетворительно» – студент демонстрирует фрагментарные знания изучаемого курса; отсутствуют необходимые умения и навыки, допущены грубые ошибки.

Описание процедуры оценивания «Тестирование».

Тестирование по дисциплине проводится с использованием ресурсов электронной образовательной среды «Moodle» (режим доступа: <http://do.samgups.ru/moodle/>). Количество тестовых заданий и время задается системой. Во время проведения тестирования обучающиеся могут пользоваться калькулятором. Результат каждого обучающегося оценивается в соответствии с критериями оценивания.

Описание процедуры оценивания «Экзамен».

Экзамен принимается ведущим преподавателем по данной учебной дисциплине. Экзамен может проводиться как в форме ответа на вопросы билета, так и в форме тестирования. Форма определяется преподавателем.

При проведении устного экзамена обучающемуся предоставляется 30 минут на подготовку. Вопрос обучающегося по билету на устном экзамене не должен превышать 0,35 часа. Ответ обучающегося оценивается в соответствии с критериями, описанными в пункте 2.

При проведении экзамена в форме тестирования в системе «Moodle» (режим доступа: <http://do.samgups.ru/moodle/>) количество тестовых заданий и время задается системой. Во время проведения экзамена обучающиеся могут пользоваться программой дисциплины, справочной литературой, калькулятором. Результат каждого обучающегося оценивается в соответствии с универсальной шкалой, приведенной в пункте 2.

Экспертный лист
оценочных материалов для проведения промежуточной аттестации по
дисциплине «Строительная механика»

по специальности

23.05.01 НАЗЕМНЫЕ ТРАНСПОРТНО-ТЕХНОЛОГИЧЕСКИЕ СРЕДСТВА
шифр и наименование направления подготовки/специальности

№ 2 "Подъемно-транспортные, строительные, дорожные средства и оборудование"
профиль / специализация

инженер _____

квалификация выпускника

1. Формальное оценивание			
Показатели	Присутствуют	Отсутствуют	
Наличие обязательных структурных элементов:			
– титульный лист	√		
– пояснительная записка	√		
– типовые оценочные материалы	√		
– методические материалы, определяющие процедуру и критерии оценивания	√		
Содержательное оценивание			
Показатели	Соответствует	Соответствует частично	Не соответствует
Соответствие требованиям ФГОС ВО к результатам освоения программы	√		
Соответствие требованиям ОПОП ВО к результатам освоения программы	√		
Ориентация на требования к трудовым функциям ПС (при наличии утвержденного ПС)	√		
Соответствует формируемым компетенциям, индикаторам достижения компетенций	√		

Заключение: ФОС рекомендуется/ не рекомендуется к внедрению; обеспечивает/ не обеспечивает объективность и достоверность результатов при проведении оценивания результатов обучения; критерии и показатели оценивания компетенций, шкалы оценивания обеспечивают/ не обеспечивают проведение всесторонней оценки результатов обучения.

Эксперт, должность, ученая степень, ученое звание _____ / _____.

(подпись)

(ФИО)

МП